

Strategie rozvoje Dolnoslezského vojvodství 2020

(pohledy z české strany, výpis hlavních statí dokumentu a textu týkajícího se české strany)

Najdete na webových stránkách: <http://www.umwd.dolnyslask.pl/rozwoj/dokumenty-strategiczne/>

str. 16

VIZE: BLÍZKO SEBE – BLÍZKO EVROPY

Směřující v souladu s trendy široké evropské integrace, musíme pamatovat na vytváření společenství v regionu i vnitřních vztahů podpořených infrastrukturními investicemi.

CÍL: MODERNÍ EKONOMIKA V ATRAKTIVNÍM PROSTŘEDÍ

Dolní Slezsko je místem umístování četných výrobních subjektů nebo subjektů poskytujících služby a intenzivního rozvoje cestovního ruchu na základě meziregionální a přeshraniční spolupráce.

Cíle

1. Rozvoj vědomostní ekonomiky
2. Udržitelná doprava a zlepšení dopravní dostupnosti
3. Růst konkurenceschopnosti podniků, zejména malých a středních podniků
4. Ochrana životního prostředí, efektivní využívání zdrojů a přizpůsobení klimatickým změnám a zlepšení úrovně bezpečnosti
5. Zvýšení dostupnosti komunikačních a informačních technologií
6. Zvýšení zaměstnanosti a mobility pracovní síly
7. Sociální začlenění a zvýšení životní úrovně
8. Zvýšení úrovně vzdělávání, celoživotní učení

str. 19 - **Základní funkční oblasti Dolního Slezska**

- jsou **základní území vojvodství, která jsou charakteristická** odlišnými rozvojovými podmínkami, danými zeměpisnými podmínkami, socio - ekonomickou situací a historickými událostmi. Budou tam realizovány všechny cíle Strategie a samospráva vojvodství v nich bude plnit úlohu koordinátora v oblasti strategického a územního plánování.

C. Sudetské podhůří a Sudety - jižní část Dolnoslezského vojvodství. Oblast se vyznačuje několika rozvojovými bariérami, vyplývajícími mimo jiné z depopulace, vysoké nezaměstnanosti a ztížených podmínek realizace rozvojových a infrastrukturních investic (specifika horských a podhorských území, přírodně cenná území, včetně zákonem chráněných). Je charakteristická největším, ne zcela využívaným turistickým a lázeňským potenciálem. Její další rozvoj závisí na vytvoření a propagaci komplexní turistické, rekreační a lázeňské nabídky ve spolupráci s českými kraji.

D. Západní oblast - území při západní hranici regionu, s velkými ohroženími souvisejícími s proměnou životního prostředí a krajiny, včetně změn hydrografické sítě (těžba hnědého uhlí), které v důsledku způsobují kvantitativní a kvalitativní změny vodních zdrojů na území povodí Lužické Nisy. Přeshraniční charakter oblasti, vyznačující se významnou místní spoluprací – **město Zgorzelec/Göerlitz**, je zároveň rizikem odlivu pracovní síly do Německa. Rekultivace vytěžených území a optimální využití přírodních hodnot oblastí ve spolupráci s německou stranou je šancí na udržitelný rozvoj Západní oblasti.

str. 20-22 - Oblasti intervencí:

jsou území, ve kterých se vyskytuje zvláštní jev z oblasti územního hospodářství nebo se vyskytují územní konflikty. Svým dosahem překračují hranice čtyř základních funkčních oblastí. Vzhledem k oblastem intervencí bude samospráva vojvodství moci vyvíjet – v souladu s ustanoveními Strategie, prostřednictvím regionálních rozvojových programů – intervenční opatření, zaměřená na řešení konfliktních situací, povzbuzení rozvoje a pomoc v oblastech, které jednoznačně vyžadují veřejnou podporu.

3 Kladská kotlina - obklopena orografickou bariérou je oblastí s vysokou atraktivitou pro cestovní ruch, ale s nízkou mírou dopravní dostupnosti a s místy ohroženými sociálním vyloučením. Oblast nezbytných intervencí investic do dopravní a elektroenergetické infrastruktury, a také do rozvoje lázeňských služeb. Oblast se potýká s problémy vyplývajícími z povodňového rizika.

4. Walbrzyská aglomerace - oblast, která po ukončení těžby černého uhlí ztratila své ekonomické postavení. Vzniklé problémy ovlivnilo obtížné přizpůsobení se společnosti náhlým strukturálním změnám v ekonomice. Nyní je oblast zahrnuta do modelové dohody místních samospráv, společně vytvářejících strategii rozvoje walbrzyské aglomerace jako funkční oblasti využívající vlastní zdroje, včetně podmínek pro cestovní ruch. Oblast vyžaduje řadu zkoordinovaných činností zaměřených na překonání sociální a hospodářské stagnace. Jednou z nich je zlepšení dopravní dostupnosti do Vratislavi a napojení na síť dálnic a rychlostních silnic.

5. Jelenohorská aglomerace - oblast využívající bohaté tradice subregionu spojuje snahy být turistickým a rekreačním centrem a aglomerací soustřeďující moderní ekonomiku. Vyžaduje odhodlaná opatření související se zlepšením dopravní dostupnosti a vazeb nejenom vnitroregionálních, ale i nadregionálních ve směru na Prahu a Berlín. Pozornost vyžaduje rovněž sociální oblast ohrožená marginalizací.

6. Turoszowský výběžek - oblast se silnými environmentálními proměnami způsobenými těžbou hnědého uhlí. Její přeshraniční charakter ji předurčuje k rozvoji hospodářských funkcí, založených na polsko – česko – německé kooperaci. Jsou zde zřetelná environmentální rizika, včetně degradace zemského povrchu i nebezpečí povodní.

8. Přeshraniční oblast - území podél západní a jižní hranice Dolního Slezska, vyčleněna s ohledem na rozvíjející se sociální a hospodářské polsko-německé a polsko-české vazby. Oblast je ohrožena periferizací ze strany státní politiky, v geopolitickém kontextu je přímo v centru Střední Evropy. S ohledem na přírodní a kulturní podmínky (Sudety a Lužice) patří tato oblast k nejzajímavějším z hlediska Dolnoslezské identity.

9. Dálnice nové ekonomiky - oblast s cílově nejlepší dopravní dostupností v regionu. Je vyznačena stávajícími a navrhovanými dálničními a rychlostními tahy a integruje železniční a vodní dopravu. Jedná se o území s největší atraktivitou pro umístění výroby v Dolním Slezsku. Vyžaduje posílení a zavedení nejvyšších technologických standardů v teleinformační oblasti a zejména aktivní právní a plánovací obsluhu příznivou pro vznik a rozvoj podnikatelských subjektů, zejména těch dolnoslezského původu. Tato oblast zahrnuje i města, která byla kdysi základnou hospodářské prosperity regionu, a která dnes vyžadují revitalizaci a nová pracovní místa. Na tato centra je zaměřena politika získávání investorů, jejich usazování a vytváření stálých pracovních míst souvisejících s moderní ekonomikou. Tato oblast se může stát pohonem celého regionu podmíněným racionálními územními a investičními rozhodnutími.

str. 29 - MAKROSFÉRY:

vyvíjené aktivity se soustřeďují na šesti klíčových makrosférách – Infrastruktura, Zdroje, Cestovní ruch, Bezpečnost, Vzdělávání, Kultura a informace, Partnerství a podnikání – s cílem dosažení cílů uvedených ve Strategii. Všechny jsou zaměřené na posílení hospodářského rozvoje Dolního Slezska a usměrňují racionální výběr aktivit.

str. 31 - DOPRAVNÍ INFRASTRUKTURA

- Výstavba silnic nadregionálního významu ve standardu dálnice nebo rychlostní komunikace
 - S3 Nowa Sól – Legnica – Lubawka (Královec-Trutnov, H. Králové, R-11, D-11),
 - S5 Poznaň – Wrocław – Boboszów-(Dolní Lipka, Králiky, Brno),
 - S8 Wrocław/Magnice – Świdnica – Wałbrzych – Jelenia Góra - k hraničním přechodům (Královec, Harrachov atd.)
- Realizace projektu Sudetská cesta (Zgorzelec - dálnice A-4, Jelenia Góra, Kamienna Góra, Boguszów-Gorce, Wałbrzych, Głuszyca, Nowa Ruda, Kłodzko), která propojuje jižní oblast Dolnoslezského vojvodství
- Výstavba vysokorychlostních železničních tratí: výstavba tratě Wrocław – Łódź – Warszawa a výhledové napojení na systém vysokorychlostních tratí v Západní Evropě (Berlín, Praha-daleký výhled)
- Modernizace a elektrifikace železničních tratí regionálního a přeshraničního významu
- Údržba, modernizace a výstavba silnic a železnic zajišťujících dojezd z malých, periferních lokalit do hlavních měst vojvodství (např. z obcí v Kladské kotlině, v Turoszowském výběžku, v Údolí Baryczy)
- Rozšíření a modernizace sítě letišť regionálního a místního významu s turisticko-obslužnou funkcí (např. Jelenia Góra, Szymanów, Świebodzice, Lubin, Oleśnica)
- Využití vodních cest pro turistickou a osobní plavbu a vodní dopravu

str. 33 - CESTOVNÍ RUCH

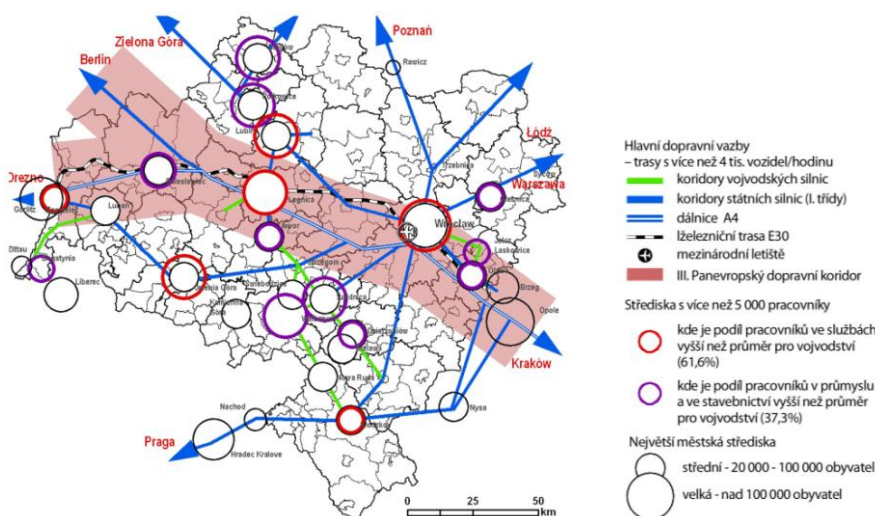
- **Příprava a implementace projektu: Sudety Zdrój /Lázně Sudety/** (podpora rozvoje lázeňství a cestovního ruchu na území Sudet)
- Revitalizace stávajících turistických tras
- Vznik nových turistických tras na základě inventarizace krajiny
- Podpora investic nezbytných pro umožnění provozování kvalifikované turistiky, mj. lyžařské, horské, cyklistické, pěší, jezdecké a vodní
- Revitalizace zvláště krajinářsky a vyhlídkově atraktivních železničních tratí v Dolním Slezsku

str. 34 - BEZPEČNOST

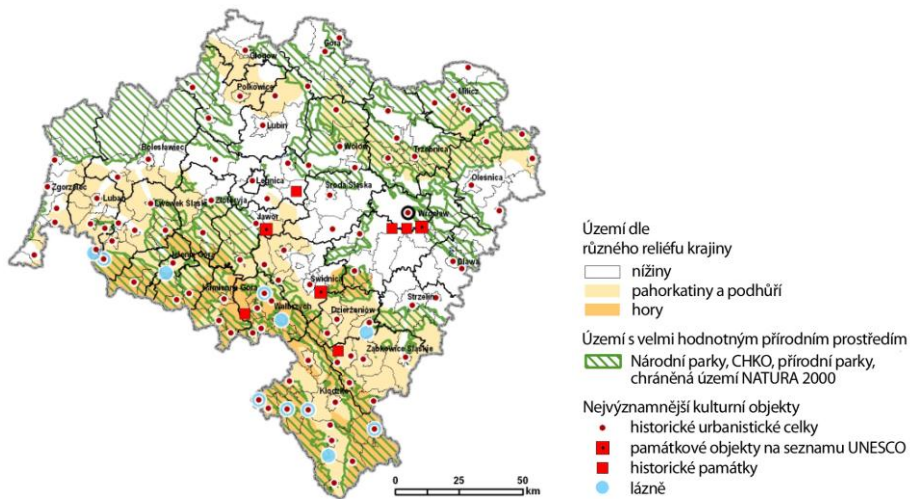
- Spolupráce pooderských regionů: polských, českých a německých (povodně)

Mapky zachycují současný stav:

Hlavní dopravní vazby



Území dle různého reliéfu krajiny



Výskyt nerostných surovin na území Dolního Slezska

